

05/2021

debulletin

**Editorial vum
Patrick Remakel**
Begréissungsried
LuxDidac 2021

**Arbeitsgruppe
Faires Miteinander**
So gelingt die Arbeit
mit dem Schulhund!

Schoulrentrée 2021
D'Enseignanten erzielen

Lehrerbüro PODCAST
Buchtipp vum Vanessa Schetgen



sne

syndicat
national des
enseignants
cgfp

**Fir lech,
mat lech,
zesumme
méi staark!**

ROOM

Luxembourg

Bodennahes Lernen

Didaktische Vielfalt entdecken

ROOM Luxembourg S.à r.l.
11, Um Lënsterberg
L-6125 Junglinster

Tel.: 288 00 11
info@room-luxembourg.lu
www.room-luxembourg.lu



Schulmöbel
Bibliotheken
Kindergartenmöbel

Konferenzräume
Büromöbel
Empfangstheken

Raumplanung
Beratung vor Ort
Individuelle Möbel

Sommaire

debulletin

5/2021

- 02** **Editorial vum Patrick Remakel**
Begréissungsried LuxDidac 2021
- 13** **Schoulrentrée 2021**
D'Enseignanten erzielen
- 14** **Rétrospective LuxDidac 2021**
- 18** **Faires Miteinander und**
gegenseitiger Respekt:
So gelingt die Arbeit mit dem Schulhund
- 21** **SNE seniors**
« Brandy mam Brandy »
« Bistrot littéraire »
- 32** **Lehrerbüro PODCAST**
Buchtipp vum Vanessa Schetgen

Éditorial

Begréissungsried LuxDidac 2021

Rentrée scolaire SNE/CGFP 2021-2022

1. Begréissung

Här Minister, Dir Dammen an Hären Deputéierten, léif Éieregäscht!

Am Numm vun der FEDUSE/CGFP a vum SNE/CGFP freet et mech, esou eng grouss Zuel vun Éieregäscht op der Ouverture vun der LuxDidac begréissen ze kënnen.

Et freet mech besonnesch, am Numm vun der FEDUSE/CGFP a vum SNE/CGFP, onsen Educationminister, den Här Claude Meisch, den Owend bei ons ze hunn.

Merci Här Minister, fir Är Presenz a fir déi Wieder, déi Dir nach wäert un ons riichten.

Des Weidere begréissen ech d'Deputéierten, de President an Membere vun der Chamberkommissioun vun der « Éducation nationale de l'Enfance et de la Jeunesse », d'Dammen Diane Adehm, Myriam Cecchetti a Martine Hansen an d'Häre Gilles Baum a Fred Keup.

Ech begréissen och aus dem « Cabinet ministériel » d'Madame Martine Molitor « Coordinatrice Service Projets et stratégies » an den Här Lex Folscheid, « Premier Conseiller de Gouvernement » am Educationministère.

Et freet ons, des Weidere begréissen ze kënnen d'Madame Francine Vanolst, « Chef de la direction générale de l'enseignement fondamental », aus dem « SCRIPT », den Direkter Luc Weis a vum « IFEN », den Direkter Christian Lamy an den Antoine Fischbach, Direkter vum LUCET.

Ech begréissen och d'Presidenten an d'Membere vun de Comité d'écollen, d'Memberen aus den Direktiounen an d'Memberen aus de Programmkommissiounen.

Mir freeën ons och iwwert d'Presenz vum Här Steve Heiliger, CGFP-Generalsekretär, dem Här Gilbert Goergen, CGFP-Vizepräsident an dem Här Max Lemmer, Attaché de presse vun der CGFP, an de Verrieder vu befrénnte Syndikater an Associatiounen a schliisslech all de Memberen aus de Comitéen an den Assemblée vum der FEDUSE/CGFP a vum SNE/CGFP.

Merci Dir Dammen an Dir Hären, fir Är Presenz a fir Är Ënnerstëtzung.

Entschëllegt, wann ech ee vun den Éieregäscht sollt vergiess hunn.

Ech begréissen awer och ganz häerzlech ons Aussteller an d'Verlaagsverrieder, déi dës Ausstellung iwwerhaupt erméiglechen.

E grouse Merci geet un d'Responsabel vum Tramsschapp, déi ons dës Lokalitéit frëndlecherweis zur Verfügung stellen.

E spezielle Merci dann un d'Verieder vu Press, Radio an Televisioun fir hir wäertvoll Collaboratioun am Kader vun der LuxDidac an och soss d'ganz Joer iwwer.

E leschte Merci geet un de Claude Ries, de responsablen Organisateur vun der LuxDidac, un d'Organisatiounsekipp vun der LuxDidac an un d'Ekipp vun SNE-Editions fir hire kompetenten Asaz.

2. LuxDidac 2021

Wat d'Lokaliteit vun der LuxDidac ubelaangt, kënnt et dëst Joer zu engem Changement.

Laang Joren huet den SNE/CGFP d'LuxDidac am Forum Geesseknäppchen organiséiert, mee dëst Joer si mir an den Tramsschapp geplënnert.

Den SNE/CGFP ass nämlech der Meenung, dass ee sech munchmol nëmmen duerch Changementer weiderentwéckele kann.

Eben och fir der LuxDidac en neie Look ze ginn, hu mir ons entscheet déi dësjäreg Editioun vun der LuxDidac am Tramsschapp ze organiséieren.

Nodeems mir d'lescht Joer, bedéngt duerch d'Pandemie, keng LuxDidac am traditionelle Sënn konnten organiséieren, mee just eng virtuell LuxDidac, si mir frou dëst Joer nees kënnen eng physisch LuxDidac mat onsen Aussteller ze organiséieren.

Aussteller aus Lëtzebuerg, Däitschland, Frankräich, aus der Belsch an der Schwäiz sinn am Tramsschapp vertrueden a presentéieren hei hiert didaktescht Material.

Och SNE/Editions ass natierlech mat hirem didaktesche Material op engem Stand present.

Zu der LuxDidac gehéieren awer och, wéi all Joer, eng Rei Formatiounen an eng Konferenz, déi an dëser Woch stattfanne wäerten.

3. Rentrée 2021/2022

D'Rentrée 2021/2022 stoung, wéi et sech leider ze erwaarde war, nach ëmmer am Zeeche vun der Covid 19-Kris.

D'Pandemie an déi domadder verbonnen Aschränkungen, hunn d'Schoul am Allgemengen an d'Enseignanten am Speziellen, viru grouss Erausforderunge gestallt an d'Enseignanten hunn dës grouss Erausforderunge mat Bravour gemeeschert. Fir den SNE/CGFP hat an huet d'Gesondheet vun de Kanner an dem Léierpersonal ëmmer absolut Prioritéit.

Gläichzäiteg schwätzt den SNE/CGFP sech awer och ëmmer fir en « Enseignement en présentiel » an e Schoulhalen an engem méiglechst normale Kader aus, ouni awer dobäi onnéideg gesondheetlech Risiken anzegoen.

D'Schoul ass an den Ae vum SNE/CGFP eng wichteg sozial Institutioun a muss och an dëse schwéieren Zäiten hire Bildungsoftrag erfëllen.





Dofir war et wichteg, dass d'Kanner de 15. September erëm an engem méiglechst normale Kader an d'Schoul konnte goen.

Jo, zu Lëtzebuerg si mir am Allgemengen, mee och besonnesch an der Schoul, besser wéi eng Partie aner Länner duerch d'Pandemie komm.

Par Rapport zu villen anere Länner hate mir ganz vill « Enseignement en présentiel » a wéineg « Enseignement à distance ».

Och wann den « Enseignement à distance » excellent vum Léierpersonal geréiert gouf, sou kann dësen awer ni de Presenzunterrecht ersetzen.

Interaktiounen tëscht de Kanner an dem Léierpersonal sinn eben net ze ersetzen an d'Gesellschaft ass sech während dëser Kris och nees der Wichtigkeet vun der Aarbecht vum Léierpersonal bewusst ginn.

Den SNE/CGFP huet vun Ufank vun der Kris u probéiert, sech mat anzubannen an huet dem MENJE an lech, Här Minister, Mesurë proposéiert fir d'Kanner an d'Enseignanten esou gutt wéi méiglech virum Virus ze schützen.

- D'Bereetstelle vun FFP2-Masken ass och ënnert dem Drock vum SNE/CGFP geschitt.

- D'Bereetstelle vun CO2-Ampelen an de Schoule fir d'Konzentratioun u verbrauchter Loft an de Klassenäll ze kontrolléieren, ass och ënnert dem

Drock vum SNE/CGFP geschitt, zwar spéit, mee ëmmerhin.

Den SNE/CGFP kann awer net verstoen, dass de MENJE nach ëmmer just op d'Läfte vun de Klassenäll setzt a refuséiert, déi Säll mat mobile Luftfilteren auszustatten, esou wéi dat an enger Rei vun europäesche Länner de Fall ass an och vun enger Rei Experte propagéiert gëtt.

Dës Luftfiltere suergen nämlech derfir, Schuedstoffer, wéi zum Beispill Viren, aus der Loft an engem Raum ze filteren an doduerch de Risiko vun Infektiounen erofzesetzen.

Dëst wär an den Ae vum SNE/CGFP méi wéi just eng Alternativ zum Läfte bei Minusgraden.

Während der Pandemie kruten d'Enseignanten d'Ënnerstëtzung duerch Zousazpersonal, de sougenannten « Poolies ».

Den SNE/CGFP begréisst et, dass dës Ënnerstëtzung och elo am éischten Trimester bestoe bleift an déi Kontrakter bis den 31. Dezember verlängert goufen.

Dëst ass awer nëmme eng Drëps op de waarme Steen.

Mir brauche laangfristeg Mesuren a Ressourcen an onse Schoule fir déi entstane Retarden opzefänken an d'Kanner ze ënnerstëtzen.

Eng Plooschter ass zwar besser wéi näicht, mee domadder geet et nach laang net duer.

Fir eventuell Corona-Retarde bei de Kanner ze kompenséieren, hu mir en zousätzleche Coronacontingent gefuerdert, leider ouni Erfolleg.

Nëmme mat zousätzlechen Appuisstonnen an der Schoul kann ee garantéieren, dass all Kand, dat méi Hëllef brauch, déi och kritt.

Här Minister, bis elo huet Är Kommunikatioun während der Pandemie net onbedéngt e Präis verdéngt.

Oft, ze oft sinn d'Enseignanten nei Mesure kuerzfristig duerch d'Press gewuer ginn an den SNE/CGFP ass och just ganz spéit iwwert déi nächst Schrëtt an der Bewältegung vun der Pandemie informéiert ginn, ouni dass et zu enger richteger Concertatioun mat der Gewerkschaft komm ass.

Mir als SNE/CGFP sinn ons scho bewusst, dass während enger Kris oft muss schnell decidéiert ginn, mee dëst soll awer net iwwert d'Käpp vun den Enseignanten an hirer Verriedung ewech geschéien.

Mir wënschen ons, dass mir als Gewerkschaft mat iwwer 4000 Memberen eescht geholl ginn an an d'Decisiounen mat agebonne ginn.

Här Minister, Dir misst dach awer Wäert op eng konstruktiv Zesummenaarbecht leeën, well onst gemeinsaamt Zil, och a Pandemieszäiten, jo eng qualitativ héichwäerteg Bildung vun all de Kanner ass!

Här Minister, an Ärer Kommunikatiounen zur Rentrée hutt Dir och iwwert d'Aféierung vun enger landeswäit koordinierter Hausaufgabenhëllef an enger projezierter Reform vum Cours d'accueil informéiert.

Jo, informéiert ass dat richteg Wuert, well consultéiert ass den SNE/CGFP an deenen 2 Dossiere bis elo nach net ginn.

Vu Concertatioun kann een emol guer net schwätzen!

Mir profitéieren da vun dëser Geleeënheet lech, Här Minister, onse Point de vue zu dëse Projeten duerzeleeën.

a. Hausaufgabenhëllef

Hei schéngt Dir, Här Minister, d'Virgaben aus dem « Accord de coalition » wëllen ëmzesetzen.

Fir d'alleréischst freet et den SNE/CGFP, dass de Stellwäert vun den Hausaufgaben nees u Wichtigkeet gewënnt, nodeems et an de leschte Joren ëmmer méi kritiséiert gouf, wann en Enseignant de Kanner Hausaufgabe ginn huet.

Jo, et gouf esouguer Diskussiounen driwwer, dass een d'Hausaufgabe ganz sollt ofschaffen.

Eng prinzipiell Fro, déi sech awer fir ons stellt, ass déi, wou déi Hausaufgabenhëllef da soll ugebuede ginn.

Wéi de Numm et scho seet sinn Hausaufgabe geduecht fir se doheim oder ausserhalb vum Schoulbetrib ze maachen.



Här Minister, Dir hutt op Ärer Rentréespressekonferenz gemengt, dass 2 berufstätég Eltere sech net nach mat de Kanner hiren Hausaufgabe beschäftege mussen, wa si no der Aarbecht heem kommen.

An Ären Ae soll also déi Missioun aus der Famill erausgeholl a vun enger anerer Institutioun iwverholl ginn.

Fir dat ze maache kommen am Fong jo just d'Schoul oder Maison relais a Fro.

Et ginn awer ganz vill Froen, déi sech fir den SNE/CGFP stellen:

Sollen an all Schoul fir all Joergäng esou Hausaufgabenhëllef ugebuede ginn, oder wéi stellt Dir lech, Här Minister, dat vir?

Wéini a wou soll déi Hëllef stattfannen?

Am Koalitionsaccord steet schwaarz op wäiss, d'Enseignantë kéinten dës Hausaufgabenhëllef assuréieren, an zwar als Iwwerstonnen, déi op fräiwëlleger Basis geleescht kënne ginn.

Mee wat geschitt, wann de MENJE net genuch Enseignantë fënnt fir déi néideg Hausaufgabenhëllef an all de Schoulen unzebidden?

b. Reform vum Accueil

Hei ware mir dach zimmlech iwwerrascht, wéi Dir, Här Minister, op Ärer Rentréespressekonferenz annoncéiert hutt, dass Dir nach bis Enn vun dësem Joer e Gesetzesprojet fir d'Reform vum Accueil géift déposéieren.

Dass dëst soll geschéien, ouni sech mat de Sozialpartner concertéiert ze hunn, ass net nëmme ganz schlechte Stil, mee och en absolutten NOGO fir den SNE/CGFP.

Fakt ass, dass opgrond vun ëmmer méi massiver Zouwanderung méi a méi Kanner den Cours d'accueil fréquentéieren an dass de MENJE de Gemengen an de Schoule bei wäitem net genuch Ressourcen zur Verfügung stellt fir e qualitativ gudden Cours d'accueil kënne ze assuréieren.

All Schoul hëlt aus deene Ressourcen, déi si hunn, dat Beschte eraus, mee et feelt och hei massiv u Personal.

Wann et also zu enger Reform komme soll, da muss fir d'éischt emol d'Personal am Accueil massiv opgestockt ginn.

Ouni dat brauch d'Gesetz zu enger Reform guer net déposéiert ze ginn!

Leider verfüügt den SNE/CGFP iwwert guer keng offiziell Informatiounen, wéi déi Reform vum Cours d'accueil soll ausgesinn an en Absence dovunner ass et fir ons onméiglech dozou Stellung ze huelen.

Onofhängeg dozou huet den SNE/CGFP awer seng Meenung, wat de Fonctionnement vum Cours d'accueil ubelaangt.

D'Iddi vum MENJE fir d'Classe-d'accueilen duerch e Cours d'accueil ze ersetzen, wou d'Kanner direkt an den Niewefächer an hirer Classe d'attache bleiwen, war ganz sécher luewenswäert, well dës Kanner doduerch esou séier wéi méiglech integréiert konnte ginn.

De Fonctionnement vun de Cours-d'accueilen huet awer seng Limiten an ass och net ganz onproblematisch fir de concernéierten Titulaire de classe:

Wat soll hie mat dësem Schüler an den Niewefächer wéi zum Beispill de Sciencen, der Geschicht oder der Geografie maachen am Fall wou dës Schüler weder Lëtzebuergesch, Däitsch nach Franséisch, oder vläicht nach Englesch versteet oder schwätze kann?

Hei kéinten et an den Ae vum SNE/CGFP 2 Alternative ginn:

Déi 1. Alternativ wär, fir weiderhin e Cours d'accueil mat engem intensive Sproochecours ze offréieren. D'Kanner wäire just an hirer jeeweileger Classe d'attache a Fächer wéi Molen a Bastelen, Musek oder Sport, géifen awer während de Sproochefächer, de Sciencen, Geografie a Geschicht am Cours d'accueil beschoult ginn.

Die 2. Alternativ wär nees, a verschidde Fäll, op d'classes d'accueil zeréckzegräifen. Dat heescht, d'Kanner géifen an enger 1. Phase all d'Schoulfächer integral an der Classe d'accueil maachen.

Egal ob elo d'Beschoulung am Zenario 1 oder 2 stattfënnt ass et fir den SNE/CGFP awer kloer:

Dës Kanner brauche fir d'éischt emol en intensive Sproochenunterricht!

Egal wéi, kann e qualitativ gudden Encadrement vun de Primo-arrivanten an onsen Aen nëmme garantéiert ginn, wann d'Gemengen an d'Schoule genuch Manpower zur Verfügung gestallt kréie fir dësen Defi ze meescheren.

Dëst ass ëmsou méi wouer, well jo kaum mat engem manner groussen Zoufluss u Primo-arrivanten ze rechnen ass!

Nëmme wann déi néideg Ressourcen zur Verfügung stinn, kann d'Schoul Kanner vu verschidde Hierkonft, verschidde Alter, verschidde sproochlechen Hannergrond a mat verschidde Schoulparcours qualitativ héichwäerteg encadréieren!

Dat ass e weideren Defi, deen d'Schoul och an de nächste Jore bewältege muss!

Mir sinn op jiddwer Fall gespaant, wat an deem annoncéierte Projet de loi dra steet, a wann et do net zu Verbesserungen esouwuel fir d'Kanner an d'Personal aus dem Accueil, wéi awer och fir d'Titulaire-de-classë kënnt, dann droe mir déi geplangte Reform op jiddwer Fall net mat.

Wat elo déi weider Revendicatioun vum SNE/CGFP ubelaangt, esou huet sech während der Summervakanz an och während der Pandemie dorunner näischt geännert.

4. Revendicatioun vum SNE/CGFP

4.1 Hëllef fir Kanner mat spezielle Besoinen

An dem Dossier vun der Hëllef fir Kanner mat spezielle Besoinen brauche mir onbedéngt e Paradigmewissel:

Net d'Prozedur, mee d'Kand muss am Méttelpunkt vun all den Hëllefsmesurë stoen, esou wéi dat och am Koalitionsaccord steet.

Déi administrativ Aarbecht, déi vum Enseignant duerchgefëiert gëtt, muss op e strikte Minimum reduzéiert ginn an d'Prozedur, déi duerchlaf gëtt, muss esou wäit wéi méiglech vereinfacht ginn.

Nëmme esou kann erreicht ginn, dass déi concernéiert Kanner direkt an ouni vill Gedeessem déi Hëllef kréien, déi se brauchen.

Just eng Digitalisatioun vun de Formularen am Zesammenhang mat der Prozedur vun der Prise en charge vun de Kanner mat spezifesche Besoinen geet dem SNE/CGFP net duer.

Et muss zu deem gefuerderte Paradigmewissel kommen.

All d'Efforte mussen op eng effikass a séier Hëllef fir d'Kand ausgericht ginn.



Ze vill Bürokratie verlaangt dem Enseignant onnéideg Energie of a steet dem Objektiv nëmmen am Wee!

Duerch déi ëmmer méi komplex a schwieereg Situatioun, mat där d'Enseignanten um Terrain confrontéiert ginn, fuerdert den SNE/CGFP des Weideren eng permanent Task Force an all de Schoulen.

Mir brauchen an all Schoul eng Preventiouns- an Interventiounsstruktur, bestoend aus Spezialisten aus verschiddenen Domänen, wéi zum Beispill Educateurs, Infirmières, Assistant-sociale fir nëmmen déi ze nennen.

Dës Task Force kéint dann direkt intervenéieren, wann et an enger Klass brennt, fir dass den normalen Unterrecht net gestéiert gëtt.

Des Weidere kéint des Task Force bei der Assistance médicale bei Kanner, déi e « Projet d'accueil individualisé » (PAI) hunn, intervenéieren.

D'Mise en place vu Preventiounsmesurë kéint och eng Missioun vun dëser Task Force sinn.

Dëst Personal géif d'Betreiung vu verhaltensopfällege Schüler a Kanner, déi eng medezinesch Betreiung brauchen, assuréieren.

Et géif dëser Task Force definitiv net un Aarbecht feelen.

Des Weidere muss méi I-EBSen agestallt ginn an d'ESEB-Ekippe muss personell verstärkt ginn.

Ganz nom Motto « Mieux vaut prévenir que guérir » soll d'Betreiung vun de Kanner mat spezifesch Besoine schonn direkt ab dem 1. Cycle ufänken.

De Bilan 30, Ënnerstützungsprogramm fir d'Eltere bezüglech der Sproochentwécklung vun hire kleng Kanner, dee vum Service audiophonologique ugebuede gëtt, muss obligatoresch ginn.

Ass fir e Kand de reguläre Schoulbesuch net méi méiglech, da soll eng temporär Betreiung an dem adequate Kompetenzzentrum direkt kënnen garantéiert ginn.

Fir den SNE/CGFP ass et wichteg, dass d'Kompetenzzentren net nëmmen do si fir Enseignanten ze beroden.

Nee, si mussen d'Enseignantë richteg entlaaschten.

Kompetenzzentre mussen Kanner, déi besonnesch Besoinen, Verhalensproblemer oder Léierdefiziter hunn

an net méi kënnen an enger regulärer Klass encadréiert ginn, opfänken.

An den Ae vum SNE/CGFP muss dëst d'Hauptmissioun vun de Kompetenzzentre sinn.

4.2 Attraktivitéit vum Enseignantsberuff

Eng Pist fir de Beruff vun der Léierin a vum Schoulmeeschter nees méi attraktiv ze maachen, ass fir den SNE/CGFP d'initial Schoulmeeschtesch-ausbildung op Masterniveau ze hiewen, esou wéi dat an deene meeschten europäesche Länner de Fall ass.

Ass et fir e Land wéi Lëtzebuerg, dat a ville Beräicher eng Virreideroll an Europa spille wëllt, ze rechtfäerdeg, dass mir grad bei der Schoulmeeschtesch-ausbildung deenen anere Länner hannendru lafen?

D'Ufuerderungen un d'Léierpersonal gi permanent méi grouss a méi komplex an dofir ass e Rekrutement op Masterniveau absolut noutwendeg.

D'Léierin an de Schoulmeeschter brauchen eng qualitativ héichwäerteg Ausbildung fir d'Defien, déi de Beruff mat sech bréngt, och an Zukunft ze meeschteren.

Dat geet an onsen Aen eben net, ouni dës Ausbildung op Masterniveau unzesidelen.

Duerch eng generell Ausbildung op Masterniveau géif de Beruff op jiddwer Fall revaloriséiert ginn an d'Studente wäeren och besser op déi aktuell an zukünfteg Defie virbereet.

En allgemengt Rekrutéiere vum Léierpersonal op Masterniveau bleift op jiddwer Fall nach ëmmer eng vun den Hauptfuerderunge vum SNE/CGFP.

D'Schoulhale muss och nees d'Kärgeschäft vum Enseignant ginn, déi administrativ Aarbechte mussen op e strikte Minimum reduzéiert ginn an onnéideg Formalitéite mussen ofgeschaaft ginn.

All dem Enseignant seng Energie soll sech op seng Hauptmissioun, d'Schoulhalen, konzentréieren.

Wéi virdru scho gesot, brauche mir méi eng séier an onbürokratesch Hëllef fir d'Kanner mat spezielle Besoinen.

Mir brauchen de Réckhalt an d'Ënnerstützungs vum den Direktiounen, besonnesch a Situatiounen, wou den

Enseignant sech mat Schwieeregkeeten a Problemer eleng gelooss fillt.

Et gëtt esou vill vu « Bien-être au travail » geschwat, mee hei wär en éischten Usazpunkt fir domadder unzufänken.

Mir brauchen an deem Kontext manner Kontroll a méi Vertrauen an d'Enseignanten an an hir Aarbecht.

Et hätt een och missen eng Rekrutementscampagne lancéiere mam Zil, onse Beruff ze promovéieren, esou wéi aner Ministèren dat mat Erfolleg gemaach hunn.

Obwuel Dir, Här Minister, all dës Piste scho laang kennt, ass näischt, guer näischt a Punkto Promotioun vun der Attraktivitéit vum Enseignantsberuff an deene leschte Jore geschitt.

Esouguer au Contraire, vill Enseignanten hunn d'Impressioun, dass de Beruff bradéiert gëtt an ëmmer manner Estime an der Gesellschaft huet.

An elo wonnere mir ons dass mir nach ëmmer eng Penurie hunn!

Elo einfach eng nei Versioun vum Quereinsteiger wëllen anzeféieren, ass sech d'Saach awer da wierklech vill ze einfach gemaach.

Äre Projet, Här Minister, wäert bei de Studenten, déi de reguläre Wee iwwert e Studium an den Erziehungswissenschaften ageschloen hunn, wéi e Schlag an d'Gesicht empfonnt ginn.

Firwat soll ee sech vun Ufank un an e Studiegang an Erziehungswissenschaften aschreiwien, wann een och no engem Bachelor an engem Fach, dat am Zesammenhang mat de Schoulfächer steet, an no engem Joer « Crashstudium » an den Erziehungswissenschaften de Schoulmeeschteschberuff kann ergräifen?

An dat ass besonnesch schlëmm, well den Diplom vum Bachelor an Erziehungswissenschaften eng « Einbahnstrooss » ass a just zum Schoulmeeschteschberuff féiert, während de Wee iwwert de Quereinsteiger engem vläicht bei enger spéiderer Berufswiel méi eng grouss Palett u Méiglechkeete léisst wéi de reguläre Studium an Erziehungswissenschaften.

Den SNE/CGFP fäert, dass sech duerch dësse Projet nach manner Kandidate fir e Studium an den Erziehungswissenschaften entscheiden.

Dës Devalorisatioun vum Studium a vum Beruff kënnen mir ons net gefale loosse.

Dëst ass en absoluten No-Go fir den SNE/CGFP.

Nee, Här Minister, do si mir net mat!

Hätt de MENJE nämlech seng Hausaufgaben an deene leschte Jore gemaach, da wär den Enseignantsberuff haut sécherlech méi attraktiv a mir hätten d'Penurie warscheinlech bedeitend reduzéiere kënnen.

Mee guer näischt ass geschitt fir déi jonk Leit erëm fir den Enseignantsberuff ze begeeschten an och um Terrain sinn d'Weichen net esou gesat gi fir de Beruff méi unzéiend ze maachen.

Här Minister, Dir musst endlech bereet sinn déi néideg Mesuren ze treffe fir de Schoulmeeschteschberuff nohalteg ze revaloriséieren an do féiert kee Wee laanscht e Masterstudium fir d'Enseignanten.

Här Minister, Dir kennt déi néideg Mesuren, Dir musst just de politesche Courage hunn, dës och duerchzeféieren.

4.3 Uni.lu

Wa mer vu Penurie schwätzen, da mussen mir och vun der Uni schwätzen.

Fakt ass, dass schonn zënter Joren de Studium an domat de Rekrutement fir de Beruff vun der Léierin an dem Schoulmeeschter zu engem groussen Deel am Ausland gemaach gëtt.

Onverständlech ass et an den Aen vum SNE/CGFP, dass trotz Penurie d'Zuele vun de Studenten an den Erziehungswissenschaften op der uni.lu net signifikativ erhéicht gi sinn, ouni awer d'Qualitéitskrittären erfzesetzen.

4.4 Regionaldirektiounen

Bei der Attraktivitéit vum Beruff hunn ech och vum Réckhalt an vun der Ënnerstützungs vum den Direktiounen geschwat.

Ouni dat elo wëllen op all Direktioun ze bezéien, gëtt dës Thematik an den Ae vum SNE/CGFP ëmmer méi zu engem Problem.

Vill Enseignantë fille sech net genuch vun hirer Direktioun ënnerstëtzt an des Ëfteren am Stach gelooss.

Jo, heiansdo fille si sech esouguer kujenéiert!

Eng Rei vun Enseignantë ginn dem Verdacht net lass, dass hire Chef wéineg Respekt virun dem Enseignant a senger Aarbecht huet.

An dobäi ass déi Aarbecht ganz usprochsvoll a verlaangt dem Enseignant ganz vill of.

Den tëschemëschleche Plang ass awer ee vun den Haaptpillieren am Beräich vun der Personalféierung.

Enseignantë mussen a wëlle motivéiert a wäertgeschätzt ginn.

Mee et geet nach schlimmer: et ginn esouguer Enseignantën, déi sech vun hirer Direktioun ënner Drock gesat spieren, sech esouguer harceléiert fillen.

Leider héiere mir och vu Memberen, dass verschidden Direktiounen anscheinend nëmme duerch Angscht funktionéiere géifen an dass d'Enseignantë sech systematesch ënner Drock gesat fillen.

Dat gött ons ze denken an et muss endlech thematiséiert ginn!

Et ginn also, wéi et schéngt, Problemer a verschiddenen Direktiounen, besonnesch wat d'sozial Kompetenzen vu verschiddenen Direktionsmitgliedern ubelaangt.

Dir Här Minister, musst dat och elo endlech erkennen a schnellstméiglech handeln.

Vläicht kann déi nei geplangten Divisioun vun der Formatioun vum Direktionspersonal um IFEN jo hëllefen dës Problematik ze entschäerfen.

Dëst Sidd Dir Äre Leit um Terrain, Ären Enseignantën, schëlleg.

An den Ae vum SNE/CGFP mussen d'Direktiounen hir Enseignantë bei Problemer ënnerstëtzen, hinnen hëllefen, hinnen den néidege moralesche Réckhalt ginn a si a schwéiere Situatiounen probéieren erëm opzebauen.

E gudde Chef erkennt een dorunner, dass e sech fir deem anere seng Aarbecht interesséiert, deem aneren eescht hält, ëmmer en oppent Ouer huet, engem zur Säit steet, wann ee Problemer huet an engem a schwéiere Momenter de Réck stäipt.

Dat sinn d'Qualitéite vun engem gudde Chef!

Als Chef huet een nämlech net nëmme Rechter, mee och Flichten.

Esou wéi all Kand e Recht op e gudden Enseignant huet, huet och all Enseignant e Recht op eng gutt funktionéierend Direktioun an op e gudde Chef.

4.5 Contingent

Hei fuerdert den SNE/CGFP:

- eng Adaptatioun vum « Mode de calcul »: D'Klassemoyenn fir d'Berechnung vum Contingent soll vu 16 op 15 erofgesat ginn;
- den Indice social muss méi staark de « Contingent de base » beaflosse kënnen an et doduerch erlaben, méi Personal an déi Schoulen ze kréien, wou d'sozial Begebenheeten net esou gutt ginn;
- d'Schüler mat spezifesch Besoine mussen och onbedéngt am Contingent berécksiichtegt ginn.

4.6 Remplacemeter

Hei fuerdert de SNE/CGFP scho méi laang de Rekrutement vun Ersatzpersonal op 2 Niveauen:

- Surveillanten, déi Remplacemeter « à court terme » kënnen assuréieren. Fir dës Leit géif den aktuelle Stage vu 4 Wochen duergoen.
- Remplaçanten, déi méi laang Remplacemeter kéinten assuréieren. Dës Agente missten e méi laangen a méi intensive Stage absolvéieren.

4.7 De « Plan d'études », d'« Critères de promotion », d'Orientatiounsprozedur an d'Allongementer

Wat en eventuell Iwerschaffe vum de « Plan d'études » ubelaangt, do schéngt elo Mouvement an den Dossier ze kommen.

Nach ass awer net gewosst ob et just zu engem Facelifting kënnt oder ob de « Plan d'études » esou richteg op de Leescht geholl gött a vu Grond op reforméiert gött.

Dëst hätt natierlech déifgräifend a wäitreechend Konsequenze fir de ganzen « Enseignement fondamental ».

Mir si gespaant.

Eppes ass awer kloer fir den SNE/CGFP:

Déi bestoend Programmer mussen iwwerschaaft an iwwerpréift ginn.

De Fokus muss op de Kärkompetenzen an -inhalte leien.

Et mussen och kloer, präzis an usprochsvoll Critère fir d'Weiderkomme vun engem Cycle an deem nächsten definéiert ginn, fir dass d'Schüler, déi de verlaangte Kompetenzniveau net erreicht hunn och net méi weider an den nächste Cycle geholl ginn.

Des Weidere fuerdert den SNE/CGFP och eng Reform vun der « Procédure d'orientation » zum Schluss vum Cycle 4:

D'Entscheidung wouhinner e Schüler soll orientéiert ginn, muss an den Ae vum SNE/CGFP nees eleng vun der « Équipe pédagogique » geholl ginn.

Wären d'Eltere mat där Decisioun net averstanen, wär dem SNE/CGFP säi Virschlag, dass d'Kand un engem « Examen recours » deel misst huelen.

4.8 «Formation continue»

An deem Dossier sinn dem SNE/CGFP seng Fuerderungen och nach ëmmer onverännert:

- et dierf keen Ënnerscheid tëschent prioritären a net prioritäre Formatiounen gemaach ginn. All d'Formatiounen, déi den Enseignant mécht, mussen ugerechent ginn.
- d'Limitt vu 16 Stonnen, déi en Enseignant mat an déi nächste Period dierf huelen, muss ofgeschaaft ginn. All Stonne mussen ouni Verloscht an déi nächste « Période de référence » iwwerdroe kënnen ginn.

4.9 IEBS

Déi aussergewéinlech an erausfuerderend Situatioun an de Schoulen a Pandemieszäiten huet eng Rei cumuléiert Defiziter vum System méi sichtbar gemaach, besonnesch bei Kanner mat spezifesch Besoinen.

Fir d'Wuel vun dësen Kanner göllt et elo déi Defiziter unzepakten an hinnen entgéintzewierken.

E wichtige Bäitrag leeschten am Schoulalldag do d'I-EBSen.

- Fir eng beschtméiglech Prise en charge vun de Kanner mat spezifesch Besoine sollen d'I-EBSen weiderhin eng gréisstméiglech Autonomie bei der Ausféierung vun hirer deeglecher Tâche behalen an am Sënn vun der Continuitéit fest un der Schoul vun hirem Choix attachéiert bleiwen.

- D'Zuel vun den I-EBSen, déi agestallt ginn, misst drastesch erhéicht gi fir se un den tatsächleche Besoin um Terrain unzepassen.

- Genee wéi all déi aner Enseignantë sollen d'I-EBSen op fräiwëlleger Basis dierfen Iwwerstonne maachen, déi dann a Form vun Indemnitéiten ausbezuelt oder op den Zäitpuek ugerechent ginn. Grad elo, wou et göllt, déi duerch Covid-19 accumuléierten Defiziter opzeschaffen, wär et immens wichteg keng zousätzlech Stonne fir d'Kanner ze verléieren.

- Och wat de Report vu Formatiounsstonnen an déi nächste Referenzperiod, den Accès zu de « Postes à responsabilité particulière » oder de Rôle als « Conseiller pédagogique » ubelaangt solle si keng Nodeeler hu par Rapport zu aneren Enseignantscarrièren an un ännlech Modalitéiten gebonne si wéi déi, déi fir aner Enseignantscarrière gëllen.

Den Zougang zu bzw. den Austausch vu gemeinsam genotzten Donnéeën a Relatioun mat hire Schüler ass och a grad fir d'I-EBSen immens wichteg a soll hinne vereinfacht ginn

4.10 « Voie de préparation »

Kann d'« Voie de préparation » an hirer aktueller Form nach « preparéieren » op de Lëtzebuurger Aarbechtsmaart, dee vill am Ausland rekrutéiert an ëmmer méi héich qualifizéiert Aarbechtsplazen ubitt?

Wéi ass aktuell déi reell Zukunftsperspektiv vun de Schüler aus der VP?

Mir stelle fest:

- Et ginn net genuch Léierplazen an ze wéineg Patronen, déi bereet sinn auszubilden. An der Ausbildung vu Schüler aus der VP muss de Betrib méi ënnerstëtzt ginn. Well eng Orientatioun an d'« Voie de Préparation » oft als « Echec » ugesi gött, kéint eng Promotiounscampagne fir d'VP hei gläichzäiteg d'Handwierk am Land revaloriséieren, well och do kann een Zefriddenheet an Erfolleg am Beruff hunn.
- Um Niveau DAP ass et fir frankophon Klasse schwéier, genuch Léierplazen ze fannen, well och hei Patrone feelen an net genuch Programmer op Franséisch ugebuede ginn.

- Donieft mussen awer och de Staat an d'Gemenge méi an d'Flicht geholl gi fir genuch Léierplazen ze garantéieren. Gläichzäiteg muss d'Offer vun Ausbildungen, déi an de Lycéeë selwer ugebuede ginn, erhéicht ginn.
- Vill Schüler schléissen hir Ausbildung grad dofir net of, well den Ecart téschent den Ufuerderunge vun der Berufswelt an deene vun der Schoul ze grouss ass. Dat géllt net nëmmen, mee grad fir Schüler, déi an der Schoul inklusiv Mesuren haten. Och hei muss déi entspreichend Ausbildungsoffer vergréissert ginn.

Wéi ass et aktuell mam Enseignement an Encadrement vun dëse Schüler?

Hei e puer Baustellen:

- Wann Hëllef fir Schüler ugefrot ginn, sinn d'Delaie laang, bis se beim Schüler ukommen. D'Prozedure si laangwierig an oft feelt et u speziell ausgebildetem Personal, dat direkt asazbereet ass fir de Schüler an den Enseignant am Kllassesall ze ënnerstëtzen. Den SNE/CGFP fuerdert, dass och fir d'VP spezialiséiert Léierinnen a Schoulmeeschtere rekrutéiert ginn. Dofir muss bei der Ausbildung op der uni.lu an och bei de Formation-continuen d'Offer u Coursë fir Förder- a Sonnerpedagogik ausgebaut ginn. D'Funktioon vum « Instituteur spécialisé » ass zwar am Gesetz fir den « Enseignement secondaire » virgesinn, mee bis ewell ass nach ni op deem Niveau rekrutéiert ginn.
- All inklusiv Mesuren, zousätzlech Hëllef an d'Schafe vu weidere Servicer fir de Schüler bréngen en erhéichten Aarbechtsopwand an Echange vun Informatiounen fir all concernéierten Enseignant mat sech. Den SNE/CGFP fuerdert, dass deem Surplus un Zäitopwand fir Reuniounen a Concertatiounen an der Tâche Rechnung gedroe muss ginn. Och wann den Enseignant méi ewéi ee Module pro Schülergrupp gläichzäiteg ze enseignéieren huet, muss de Koeffizient vun den Unterrechtsstonnen zwéngend no uewen ugepasst ginn. All geleschten Iwwerstonn muss ausbezuelt gi respektiv op den CET gesat kënne ginn, an dat och wa se manner wéi 0,5 iwwert der regulärer Tâche läit. Och musse bezuelte Concertatiounsstonnen endlech ageféiert ginn.

Zum Schluss nach e Gedanken zu der envisagéierter Schoufflicht bis 18 Joer. Mécht et wierklech Sënn, e Schüler aus der VP zwee Joer méi laang weider ze beschoulen, ouni eppes un der Unterrechtsmethod ze änneren? Si weider schoulesch Inhalter wierklech dat, wat dem Jugendlechen aus der VP den Iwwergank an d'Beruffswelt an an d'Erwuesseneliewen erlichtert? Oder ass hei eng Reform vun der VP, de Stagen an der Offer vu Léierplazen net éischter néideg?

Mir soen lech Merci fir Är Opmierksamkeit aginn d'Wuert elo weider un de Raoul Scholtes, President vun der FEDUSE/ENSEIGNEMENT.

Patrick Remakel, President SNE/CGFP



Ried vum
Patrick Remakel

SCAN ME



Patrick Remakel,
President SNE/CGFP

Schoulrentrée 2021

D'Enseignantinnen erzielen

Et huet gutt gedoen erëm an der Schoul ze sinn a meng SchülerInnen an ArbechtskollegInnen nees erëmzugesinn. Léierin, Cycle 4.2

Meng Rentrée war flott. Et huet ee jiddwereen erëmgesinn. Rachel

Meng Rentrée war stresseg.

Et ass eng grouss Erausforderung fir nieft dem Virbereeden, dem Verbesseren, de Formatiounen a Versammlungen nach genuch Zäit fir mech ze fannen.

Fir mech sinn d'Ufanksjoren am Beruff eng Erausforderung, déi mat vill Aarbecht verbonnen ass. Et ass awer all Méi Wäert, wann ee gesäit wat d'Kanner engem zeréckginn.

Fir mech ass de Beruffseinstieg eng Erausforderung, déi mir meng gutt Aarbechtskolleginne mat hirer Hëllef méi einfach gemaach hunn; et ass och eng Erausforderung fir deenen ënnerschiddleche Besoine vun de Kanner gerecht ze ginn.

Eng grouss Aufgabe ass och de Klassemanagement als Surnuméraire. Dat hunn ech aus de Stagen, wou een éischter eng gewëssen Titulairefunktioon fir d'Kanner huet, net esou kann.

Sandra (26 Joer), Ecole Fondamentale Stengefort

Meng Rentrée ass dëst Joer gutt verlaf. Et war déi éischte Kéier säitdeem ech elo schaffen, dass ech eng Klass scho kann hunn, well ech se d'lescht Joer als Titulaire hat. Dowéinst hunn ech mech net op d'Schüler oder d'Elteren nei missen astellen. Wat dogéint nei war, war onst Schoulgeba, wou de Sall fir d'Rentrée bis de leschten Dag preparéiert ginn ass.

Schoulmeeschter vum Cycle 2.2

Ech hunn d'Rentrée als ganz ustrengend empfonnt an ech fannen se gëtt ëmmer méi komplex wéinst dem schnellen an massiven Informationsaustausch.

D'Sekretariatsaarbecht iwwerfuerdert mech ëmmer méi.

Et muss een seng Aarbecht richteg gutt filteren.

Et ass sou wichteg den Tri ze maache vu Messagen an Informatiounen, déi iwwert E-Mails, Teams, um Handy asw. erafléissen.

Dat mécht wierklech kee Spaass nieft dem Schoulhalen.

Mir sinn all super connectéiert, mee doduerjer awer och ni fäerdeg mat schaffen. An dat ass net gesond. Den Job ass hektesch a belaaschtend !

Dat eenzegt flott bei dëser Rentrée ass, dass mer d'Kanner erëm bal normal kucke kënne gesinn an dass eng gewësse Panik an Angscht an den Hannergrond geréckelt sinn.

Elo gesinn ech mol endlech all déi Wackelzänn a Lächer am Mond vun de Kanner. Dat ass eppes ganz Schéines gewiescht.

Enseignante Cours d'accueil a Surnuméraire

LUXDIDAC

TRAMSSCHAPP

2021

28-30.9.

Rétrospective





Faires Miteinander und gegenseitiger Respekt:

So gelingt die Arbeit mit dem Schulhund

Heutzutage werden die Herausforderungen an uns PädagogInnen immer vielfältiger. Unsere SchülerInnen brauchen immer mehr Unterstützung in den unterschiedlichsten Bereichen (sozio-emotional, sowie schulisch). Neben allem didaktischem Material, das eingesetzt wird, wird inzwischen immer öfter auch auf Hunde als pädagogische Helfer zurückgegriffen.

Gerade in Corona-Zeiten leiden besonders Kinder und Jugendliche unter den ihnen auferlegten Kontaktbeschränkungen und fühlen sich einsam. Der Schulhund kann auch hier wertvolle Arbeit leisten.

Wir als Mitglieder der **Arbeitsgruppe „Faires Miteinander“**, die ihre ausgebildeten Vierbeiner als Unterstützung bei ihrer schulischen Arbeit einsetzen, wollen an dieser Stelle verdeutlichen, wie wichtig es uns erscheint, dass das Wohl aller Beteiligten (Kind, Lehrperson und Schulhund) berücksichtigt wird. Der Einsatz des Schulhundes kann nur Früchte tragen, wenn der Hund sich bei seiner Arbeit wohlfühlt und seine individuellen Vorlieben sowie Abneigungen beachtet werden. Nur so entwickelt sich daraus ein richtiges Miteinander, ein gewinnbringendes Konzept für alle Parteien.



Der Hund als Unterstützung beim Erwerb verschiedener Kompetenzen

Der Schulhund in unseren Klassen ist weit mehr als nur eine willkommene Abwechslung im Schulalltag. Im Rahmen eines ausgearbeiteten Konzepts für die Klasse sollen pädagogische Förderziele einzelner Schüler mit einbezogen werden.

Im Vordergrund stehen **sozio-emotionale Kompetenzen**, so zum Beispiel die Förderung der **Empathie** der Schüler. Kinder lernen die Bedürfnisse des Hundes zu respektieren und **Verantwortung** zu übernehmen. Ziel ist es, die im Umgang mit dem Hund erworbenen Kompetenzen in den zwischenmenschlichen Alltag zu übertragen.

Durch die Vorbildfunktion des Lehrers im fairen Umgang mit dem Schulhund können Kompetenzen, wie **Wertschätzung** und **Respekt**, von den Kindern verinnerlicht und in ihre Verhaltensmuster aufgenommen werden. Hierbei stehen wir den Schülern unterstützend zur Seite.

In direkter Verbindung zu den sozio-emotionalen Kompetenzen stehen auch die Fähigkeiten zur **Impulskontrolle** und zum **Regeldenken**, was vielen Kindern heutzutage sehr schwerfällt.

Der Einsatz des Hundes hat zudem einen positiven Einfluss auf den **Zusammenhalt** der Schülergruppe und das **Klassenklima**. Die meisten Schüler fühlen sich wohler in der Klassengemeinschaft und arbeiten besser in einem entspannteren Lernklima. Zurückhaltende Schüler gewinnen an **Selbstvertrauen** durch die Arbeit mit dem Schulhund. Der Hund ist außerdem ein Türöffner, der es ermöglicht Gespräche



einzuweisen, welche im schulischen Alltag nicht immer geführt werden können.

Die Arbeit mit dem Schulhund ist stets eingebettet in die verschiedenen **schulischen Kompetenzbereiche**. Spiele und Übungen mit dem Hund (z.B. Würfelspiele, Karten ziehen, Apportieren, ...) spornen die Schüler zum Lesen, Schreiben und Rechnen an. Die Schüler empfinden dies allerdings weniger als schulisches Lernen, sondern haben Freude am Umgang mit dem Hund. Das Erarbeiten von Leckerlis für den Hund durch fleißiges, konzentriertes Arbeiten stellt eine zusätzliche **Motivation** für die Schüler dar. **Verbale und nonverbale Kommunikation** werden in der Interaktion mit dem Hund geschult. Sprache und Gestik sollen im Einklang miteinander sein, damit der Hund versteht, was von ihm erwartet wird (den Hund anschauen, die eigene Körperhaltung beachten, auf eine deutliche Aussprache achten, ...). Neben den **mathematischen und sprachlichen** Kompetenzen wird so auch die **Psychomotorik** der Schüler gefördert.

Hieraus wird ersichtlich, wie vielseitig die Rolle des Schulhundes ist. Sie beschränkt sich keineswegs auf das bloße Ausführen von Befehlen oder das Vorführen von Tricks. Besonders spontane Interaktionen ausgehend vom Schulhund sind Teil der tiergestützten Interventionen, wobei diese von der Lehrkraft und Bezugsperson des Hundes supervisiert, aufgegriffen und thematisiert werden.

Ausbildung im Team

Jeder Hund, der im Erziehungsbereich zum Einsatz kommt, sollte auch eine entsprechende Ausbildung aufweisen.

Wir sind der Meinung, dass der Hund und seine Bezugsperson die notwendigen Kompetenzen nur über eine **Ausbildung im Team (Hund UND Mensch)** erlangen können.

Eine wichtige Voraussetzung für eine erfolgreiche Arbeit im Team ist eine **gesunde Bindung** des Hundes an seinen Menschen. Diese gesunde Bindung entsteht, wenn der Hund bereits als Welpen zu seinem späteren Besitzer kommt. Bei Hunden aus dem Tierschutz, die erst später adoptiert werden, sollte prioritär an dieser Bindung gearbeitet werden. Erst dann kann die Ausbildung zum zukünftigen Schulhund beginnen.

Jeder Pädagoge sollte im Rahmen dieser Ausbildung nicht nur praktische Kurse belegen, sondern neben einem Grundwissen in der **tiergestützten Pädagogik** auch ein umfangreiches Wissen über spezifische Bedürfnisse, artgerechte Kommunikation der Kaniden und insbesondere Beschwichtigungs- und Stresssignale sowie das Lernverhalten bei Hunden erwerben.

Faires Miteinander bedeutet auch sich gegenseitigen **Respekt** zu erweisen. Im Laufe der Ausbildung lernt der Hundebesitzer seinen Hund grundlegend kennen, seine Vorlieben, aber auch seine Abneigungen, welche in der späteren Arbeit zu beachten sind. Die Bezugsperson des Hundes übt sich über Monate, **Beschwichtigungs-** und **Stresssignale** zu erkennen und zu deuten und schafft so die Voraussetzung, um ihrem Hund im späteren schulischen Einsatz Vertrauen und Sicherheit zu vermitteln. Arbeiten über **positive Verstärkung** bildet die Rahmenbedingung der Ausbildung. Durch die Verbindung von Theorie und Praxis wird der Hundebesitzer zum Experten seines eigenen Hundes, denn der Pädagoge hat einerseits die Förderung der Kompetenzen seiner Schüler, aber auch das Wohlergehen seines Hundes sicherzustellen.

Erfahrungsgemäß ist der Einsatz in der Schule für den Hund physisch und psychisch sehr fordernd. Unserer Meinung nach sollte der Vierbeiner deshalb nur 1-2 Mal pro Woche gezielt eingesetzt werden. So erreichen wir, dass das Projekt Schulhund allen Beteiligten über Jahre Freude und Zufriedenheit beschert.

Arbeitsgruppe Faires Miteinander

Kontaktemail: fairesmiteinanderTBH@gmail.com



Léif KollegInnen

Viru kuerzem hate mir onsen éischte « Bistrot littéraire » mam Roland Meyer an dem sympathesche Bistrot « Le Bovary » zu Weimerskirch organiséiert. Impressiounen, Kommentaren an e puer Biller dovun fannt dir um Enn vun dësem Artikel.

Och ons nächst Organisatioun, d'Ausstellung « Robert Brandy face à lui-même », schéngt e groussen Erfolleg ze ginn, well mir do dach zu onsem groussen Bedauern « complet » annoncéiere mussen. Duerfir freeë mir ons elo schonn op déi nächst Evenementer. Et sinn dat:

Eng Konferenz mam Yves Steichen, net wéi ugekënnegt iwwert de Lëtzebuurger Film mee mam Thema « **Geschicht a Politik beim James Bond (1962-2022)** » ,dëst en Donneschdeg, den 21.4.2022 ëm 19 Auer am groussen Sall um Siège zu Bouneweg.

Des Weidere plange mir eng Busrees op Stroossbuerg mat enger Visitt vum **Europa-Parlament**, dann eng Agapp, duerno fräi Zäit zu Stroossbuerg mat enger fakultativer Visitt a schliisslech Retour op Lëtzebuerg.

An och nach virun der Sommervakanz maache mir en Trëppeltour op Orscholz op de « **Baumwipfelpfad** ».

D'Umeldungen zu dësen Aktivitéiten kommen an déi nächst Bulletinen.

Fir den Hierscht 2022 hu mir eng ganz Rei Iddien, fir dass ons d'Wanterméint net ze laang virkommen. Wann Dir, Léif Memberen, gutt an originell Virschléi hutt, dann zéckt net a mailt oder telefonéiert ons déi eran. Kontaktadress: sne@education.lu oder 48 11 18-1, mam Vermierk : sne seniors.

COMPLET

« Brandy mam Brandy »

Leschten Dag vun der Ausstellung am MNHA; Visitt präsentéiert vum Kënschtler himself

Zilgrupp: Membere vu 55 Joer un

Guide: Robert « Brandy » Brandenburger

Dauer: max 90 min.; duerno gëtt den SNE e Patt an engem Bistro no beim Musée.

Datum: Dënschdeg, den 9. November 2021 um 16 Auer

Plaz: Rendez-vous um Fëschmaart virum MNHA

Zuel: 25 Persounen

Umeldung: sne@education.lu oder 48 11 18-1

(D'Participantë kréie per Mail eng Confirmatioun; eng Waardelëscht gëtt gefouert.)



COMPLET

« Bistrot littéraire » mam Roland Meyer

« Fréier war alles besser. »
« Fréier war alles anescht. »

Dëst ware wuel déi zwee wichtegst Sätz aus dem Roland Meyer senger Liesung am « Café littéraire Le Bovary » zu Weimerskierch.

Knapp 20 Seniore waren der Invitatioun vum Groupe «sne seniors» nokomm an hu sech e Méindeg, den 11.10. an dem sympathesche Lokal versammelt, fir e bëssen aus dem Roland Meyer sengem literaresche Wierk ze héieren. De bekannten Auteur huet Erfarungen aus senger Kanner- a Jugendzäit zum Beschte ginn, huet net geknäckst mat Ausdréck a Spréch, mat deenen déi meescht Jonk vun haut näischt méi unzefänke wëssen. Mir waren all houfreg, dass mir zum Beispill de Begrëff « d'Band zeréckspullen » verstan hunn, wou dat dach jonke Leit vun haut kaum nach eppes seet. An där Beispiller gouf et nach méi.

Mee och d'Situatioun an de Schoule vun haut koum net zum Kierzen, woubäi den Auteur et de Nolauschterer iwverlooss huet, fir erauszefannen, ob et dann elo fréier besser war oder just anescht.

Bei engem gudde Patt an e puer Tapas (fréier hätt ee gesot Schnittercher) koum de flotten Owend op en Enn.

Merci dem Roland Meyer fir déi flott Momenter.




Wo steuern Sie hin?

Bausparen – Steuern sparen

Ihr BHW-Berater gibt Ihnen dazu die besten Tipps und informiert Sie über die staatlichen Steuerfreibeträge – damit Sie alles bekommen, was Ihnen zusteht. Sprechen Sie mit einem BHW Berater drüber. Oder rufen Sie die CGFP Hotline an: 473651

Die CGFP ist der BHW Bausparpartner im Großherzogtum Luxemburg für den öffentlichen Dienst.

 BHW Bausparkasse Niederlassung Luxemburg
16, rue Erasme, L-1468 Luxembourg Kirchberg, www.bhw.lu



DIDERICH

- librairie
- papeterie
- café
- jeux / bricolage

2 rue Victor Hugo
Esch/Alzette
info@diderich.lu
www.diderich.lu




Ihr kompetenter Partner in Luxemburg
für jede Art von Druckmedien
in Druckvorstufe,
Offset- und Digitaldruck

11-13, rue des Ardennes
L-1133 Luxembourg
www.sne.lu

Kontaktieren Sie uns: shop@sne.lu



TIPARLO
... an Du hues d'Wuert!

Sich Net mëi
No denge wierder!

Ech traue mech op Franséisch ze schwätzen! - Elia

Ech hu gemierkt datt ech mech verbessert hunn! - Lynn

Ech freeë mech op mäin Exposé virun der Klass. - Julien




Kuckt iech dëi
neiste Verbesserungen
am Video un!

Leeft op iOS, Android & Webbrowser. TIPARLO ass Deel vun der OLEFA Education Suite.
EducDesign s.a. // support@educdesign.lu // +352 26 51 61 // www.tiparlo.lu




Autocars Emile Frisch
Tél. (+352) 49 61 51-1
www.emile-frisch.lu
info@emile-frisch.lu

Iwwerall ënnerwee



**Groupe
renovation.lu**
Handwerk aus Lëtzebuerg

☎ 288 308 📍 122A, BAMERTAL L-9209 DIEKIRCH





ÄREN **DIREKTEN & SÉCHEREN** DROT
ZU DEN ELTEREN AN
DE KOLLEG-INNEN



AKTUELL
SCHONN
> 9.000
NOTZER

GEHOST
AN ENT-
WÉCKELT ZU
LÉTZEBUERG



DIMMI.LU

✓ *Dir bezuelt NET mat Ären Daten*

✓ *Ouni Reklammen*

EducDesign s.a. / +352 26 51 61-1 / support@dimmi.lu



boesner
KÜNSTLERMATERIAL + EINRAHMUNG + BÜCHER

Alles was kleine Künstler brauchen



- Über 28.000 Artikel
- Staffel- und Großhandelspreise
- Lieferservice
- Fachberatung mit Testmöglichkeit im boesner Werkraum

boesner GmbH Perl

Nenniger Straße 10 · D-66706 Perl-Besch
Tel.: +49 (0)6867 / 9 11 00 · E-Mail: perl@boesner.com
Mo-Sa 9:30 – 18:00 Uhr | Mi 9:30 – 20:00 Uhr

Auf **3.200 m²**
alles was Kunst braucht

Frankfurt
Mutterstadt
Perl
Saarbrücken
Trier

www.boesner.com

Interaktive Besichtigungen für Schulklassen
mit Kindern zwischen 6 und 15 Jahren

Ein Mitarbeiter führt die Kinder zu Fuß in das Innere der Stollen des Bergwerkes. Dort nehmen sie die Rolle eines Bergmanns ein: Sie erleben eine nachgestellte Sprengung, festigen die Decke, hauen selber etwas Eisenerz. Als Belohnung erhalten die Kinder und Schüler am Ende ein kleines Geschenk.



Musée National des Mines de Fer
Luxembourgeoises

1, rue des Mines
L-3714 Rumelange

Tel: +352 565688
Fax: +352 26560503

www.mnm.lu
info@mnm.lu

Interaktive Besichtigungen sind in Gruppen mit maximal 18 Kindern und 2 Begleitern von Dienstags bis Sonntags zwischen 8.30 Uhr und 16.00 Uhr möglich.

Eine Vorbestellung ist notwendig. Reservieren Sie bitte per Email. Dann werden Ihnen weiterführende Informationen zugeschickt.



AVEC VOTRE CARTE VISA,
VOUS PAYEZ, VOUS PLANTEZ.



**LES CARTES VISA
QUI PLANTENT DES ARBRES.**

Nouveau et exclusif au Luxembourg : 200 transactions = 1 arbre planté
en partenariat avec la Fondation Hëllef fir d'Natur de natur&emwelt
et Friendship Luxembourg.

Rejoignez notre engagement sur plantonsdesarbres.lu

LA BANQUE QUI APPARTIENT À SES MEMBRES

Banque Raiffeisen, société coopérative



Raiffeisen

**Chez Ernster
tous nos clients
sont premium.**

livraison gratuite au Luxembourg
ernster.com




ernster[®]
l'esprit livre



Victor Hugo



D'Frënn vun der "Maison Victor Hugo vu Vianden" hunn als Objektiv d'Wierker vum Victor Hugo an de Musée littéraire zu Vianden ze propagéieren.

An dem Kontext hu mir eise Projet fir eng Biographie vum Victor Hugo op Lëtzebuergesch ze iwwersetzen, fir d'Kanner vum Fundamental realiséiert. Mir denken et wär eng gutt Iddi schonns

de Kanner ier se genuch franséisch kënnen, dëse grouse Schrëftsteller méi no ze bréngen.

Mir gesinn dëst Bichelchen als Usporn en Ausfluch op Veianen ze maachen, eventuell verbonne mat enger Visitt vum Musée a vum Schlass. Leider ass de Musée net konzipéiert fir jonk Kanner mee mir denken driwwer no wéi een dat kënn veränneren. Als Kaddo um Enn vum Schouljoer kënnen mir eis dat och virstellen.

D'Bichelchen (op franséisch an/oder lëtzebuergesch) "Victor Hugo" kann ee bezéien fir 5 € den Exemplar, iwwer de

**Musée Victor Hugo,
37 rue de la Gare
L-9420 Vianden
Email: musee@victor-hugo.lu
Tél: 26874088**



Fir dëst Buch z'emräissen, sollt een de Fontane zitieren : Hie sot mol,
Et muss een d'Musik vum Liewen héieren -
souguer wann dat fir vill just Dissonanzen sinn ...
Ma d'Schreiwten an d'Karikéieren ass eng ganz eege KULTUR !!!

Dozou e Gedicht vum Pir Kremer :

...
E Patt, eng Fläsch oder e Krou
De Wäin huet och no Hallefnuecht
Nach muenchereen a Stëmmong bruecht
A wéi et schéngt ginn et och Lett
Dei eng Schlupp huelen am Bett ...

A genee dat ass LIVE-Kulturaarbecht !!!

Wi dat heitent :
"Lo hunn ech ... och Kultur gemeet ... sot de Bauer,
wei hien Piff hat verspreeht ... "

'Errare humanum est'

Ma : Net Alles schingt a liicht énnert engem
'Hellegen Ingo-Bild'

Dofir fir et op Latäin ze soen :
"Bis repita placent"

Da liest a kuckt ... nach si mer net 'krups'

Roden a Schandler



Buchtipp

Auteur : Vanessa Schetgen

Lehrerbüro PODCAST

lehrerbüro

PODCAST

„Buchtipp“ ass dës Käier net wierklech de richtegen Titel fir dës Rubrik, haut geet et hei nämlech ëm e Podcast. Perséinlech dinn ech mech e bësse schwéier mat dëse Podcasts, et gëtt ee vun der Auswiel bal erschloen an ech fannen nëmme seelen een, dee mir wierklech gefält.

Bei deem groussen Erfolleg, deen d'Konzept vun de Podcasts awer huet, wollt ech mech trotzdem emol duerch den Dschungel vun deene kämpfen, déi mat der Schoul ze dinn hunn. Ech hu mech also duerch eng Hellewull u Podcast gelauschert, déi eng méi oder manner witzeg, déi aner leider oft net méi, wéi en Erziele vu méi oder manner interessanten Anekdoten.

Et huet also e bësse gedauert, mee ech hu fonnt, wat ech gesicht hunn: De Lehrerbüro-Podcast geet op eng ganz Rei vu villfältege Sujeten an. Déi sinn, wann och net ëmmer eppes Neies, dach awer ganz kuerzweileng an interessant. D'Sujete vun dësem Podcast si wierklech ganz breet gefächert :

- ADHS,
- Elteregesprächer,
- Zäit- a Stressmanagement,
- Gehirngymnastik,
- Motivatioun, ...

fir der just e puer ze nennen. Och eng Emissioun fir Ersatzpersonal, an eng fir déi éischt Deeg am Cycle 2.1 ze plangen, sinn dobäi.

Natierlech kann och dës Podcast mat enger Episod vu just 12 Minutten iwwert Autismus oder 14 Minutten iwwert Lese-Rechtschreib-Schwäche bei dësen Themen net ganz an d'Déift goen, mee dat ass jo och net wierklech Zil an Zweck vun esou engem Podcast. An awer ginn engem déi puer Minutten en interessante klengen Abléck an de Sujet, a konkret Unhaltspunkte fir bei Intressi eppes weider nosichen ze goen.

Verschidden Episoden hunn deen een oder anere Link dobäi, wou ee weider Informatiounen zum Thema fënnt. Natierlech verweisen d'Episoden och oft op d'Internetsäit, zu der de Podcast gehéiert, hei fënnt ee Material oder Aarbechtsblieder.

Zwu bis dräi Episode kommen hei de Mount eraus an all Episod ass tëschent 7 a 15 Minutte laang. Ech wäert och weiderhin hei heiansdo erlauschten, et ass eng interessant Ofwiesslung fir tëschenduerch, am Auto fir an d'Schoul oder mol wann d'Kanner an der Paus sinn.



D'Vanessa Schetgen
ass Enseignante am Cycle 1
an der Gemeng Hesper
an éischt Vize-Presidentin
vum sne/cgfp.



**Kultur a Geschicht aus der Region.
Kreativ Ateliere fir Kanner.**

De Musée «A Possen»
bidd kreativ Ateliere fir Kanner déi un der Kultur an der Geschicht aus der Region interesséiert sinn.

Mir bidden Wochen- an Themenateliere souwéi individuell Offeren fir Schouklasse un. Och e Kannergebuerstsdag kann mat de Frënn am Musée gefeiert ginn.

**Méi Informatiounen kritt Dir um
Telefon: 23 69 73 53**

**Ufroen a Reservatiounen op:
info@musee-possen.lu**

*Sinn Allergien bekannt?
Denkt w.e.g. drun eis dést bei all Kanneratelier matzedeelen!*

A Possen
Musée „A Possen“

2, Keeseschgässel
L-5405 Bech-Kleinmacher
Telefon (+352) 23 69 73 53
info@musee-possen.lu
www.musee-possen.lu

**Fir lech,
mat lech,
zesumme
méi staark!**

sne syndicat national des enseignants cgfp



steinhäuser
FACHMAART

steinhauser.lu | LEUDELANGE | INGELDORF

Optimisez le contrôle et l'accès à vos documents

Automatisez vos processus métier liés aux documents afin d'aider à réduire les coûts, à améliorer l'efficacité opérationnelle, la communication et la collaboration.



75 YEARS

CK Office technologies
by Charles Kieffer Group

Charles Kieffer Group

KONICA MINOLTA

2, rue Léon Laval | Tél. +352 26 380 1 | sales@ck-group.lu
L-3372 Leudelange | Fax +352 26 380 380 | ck-group.lu

ZESUMME REESEN

Maßgeschneiderte Gruppenreisen, so vielfältig wie Ihre Wünsche

Für Vereine, Clubs, Firmen, Schulen, Gruppen von Freunden oder Familien



Kulturreisen, entdecken Sie faszinierende Welten der Geschichte oder Kunst



Studienreisen und Schulausflüge, eine unvergessliche Gelegenheit



Sportliche Reisen und Wandertouren, gestalten Sie Ihr Abenteuer



Kulinarische Momente und gastronomische Rundreisen, ideal für Genießer

Unser Team steht Ihnen gerne für Beratung und Vorschläge zur Verfügung
Tel.: (+352) 35 65 75 - 300 • groups@vew.lu • www.emile-weber.lu

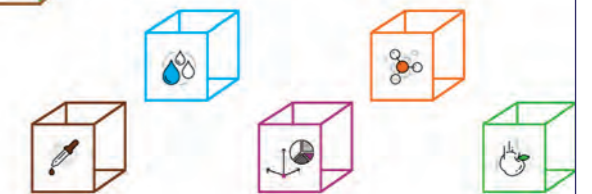
voyages
emile weber



LUXEMBOURG SCIENCE CENTER



UNE DÉCOUVERTE DU MONDE QUI NOUS ENTOURE



Le Luxembourg Science Center vous accueille dans un environnement de découverte ludique, interactif et spectaculaire. Conçu pour tout public! Gratuit pour les écoles publiques!

SHOWS

10 espaces thématiques de shows animés quotidiennement par des médiateurs scientifiques en 4 langues LU, FR, DE, EN

EXPLORATIONS

70 stations expérimentales à manipuler en libre accès et équipées d'écrans tactiles en 5 langues LU, FR, DE, EN, PT

INFOS ET
RÉSERVATIONS

www.science-center.lu
facebook.com/LuScienceCenter

+352 288 399 27
reservations@science-center.lu



LUX VOYAGES

Reif für die Inseln der **MALEDIVEN**



1200 kleine Inseln reihen sich auf wie glitzernde weiße Perlen aneinander, umspielt vom kristallklaren Wasser des Indischen Ozeans – dort erwarten Sie Ruhe, Erholung und Genuss. Vom Hausriff Ihres Hotels aus können Sie die farbenfrohe Unterwasserwelt, ausgedehnte Korallenbänke mit bunten Fisch-

schwärmen und Meeressäugern erkunden. Die Konzepte der Resorts sind einzigartig: Wohnen, speisen, relaxen, Wellness und Sport, alles spielt sich am, auf oder gar im Wasser ab. Der Service und die Gastronomie sind ausgezeichnet, die Sonnenuntergänge traumhaft. Spüren Sie

den samtweichen Sand unter Ihren Füßen, tauchen Sie in tausend unterschiedliche Farbtöne des Wassers ein und genießen Sie die angenehme Meeresbrise. Sie werden sehen, Körper und Geist werden die absolute Entspannung und Ruhe finden. Gönnen Sie sich eine Auszeit im Paradies.



Hier eine kleine Auswahl inkl. Direktflüge von Frankfurt nach Male:

- **Oblu Select at Sangeli Island**
Beach Villa mit Pool,
All Inclusive ab 2.913 € pro Person
(09.12.-17.12.21)
- **Cinnamon Hakuraa Huraa Maldives**
Wasser-Bungalow,
All Inclusive ab 2.500 € pro Person
(14.12.-22.12.21)
- **The Sun Siyam Iru Fushi**
Deluxe Beach Villa,
All Inclusive ab 3.230 € pro Person
(14.12.-22.12.21)



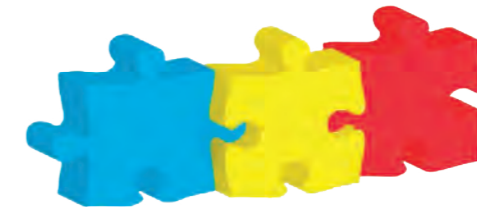
LUX VOYAGES s.à.r.l.

25-A, boulevard Royal
L-2449 Luxembourg
Tel.: 47 00 47 - 1
info@luxvoyages.lu

Gerne beraten wir Sie und stellen Ihnen die ausführliche Reisebeschreibung dieser und einer Vielfalt anderer Dertour Reisen vor. Wenden Sie sich einfach an Lux Voyages, Ihre CGFP-Reiseagentur.

**FOURNITURE POUR ECOLE - MATERIEL DIDACTIQUE
BRICOLAGE PAPETERIE - JEUX ET LOISIRS**

Learning by doing



30, avenue François Clement
L-5612 Mondorf-les-Bains

Tél. : +352 26 67 19 25

www.lbd.lu
info@lbd.lu





D'Missioun vun der **SuperDrecksKëscht®** besteet doran, natierlech **Ressourcen ze schounen**. Am Sënn vun der Kreeslafwirtschaft, wëlle mir nohaltegt Handelen an Innovatioun féerden.

Dofir bitt d'**SDK Akademie** Sensibiliséierungsaktivitéite fir d'Grondschoul a d'Maison Relais. Hei bréng mir de Kanner d'Thema vun der Ressourcen- a Klimaschounung méi no.

Donieft fannt Dir zu dësen Theme Formatioune vun der **SDK Akademie** um IFEN.

Fir weider Informatiounen: www.sdk-akademie.lu
akademie@sdk.lu Tel.: +352 488 216 400



**Gëff
Member
beim
sne/cgfp!**

**Fir lech,
mat lech,
zesumme
méi staark!**

www.sne.lu



sne éditions

**Nous imprimons
pour vous en
offset & digital**

- Matériel didactique
- Layout
- Flyers / Dépliants
- Cartes de visite /
Cartes de remerciement
- Affiches
- Enveloppes
- Brochures (p-à-c et dos carré collé)
- Roll-up
- Mise sous enveloppes / Publipostage
- Mise sous plastique
- Pelliculage mat et brillant

www.sne.lu

11-13, rue des Ardennes
L-1133 Bonnevoie

Tél.: +352 48 11 18
Fax: +352 40 73 56

B.P. 2437
L-1024 Luxembourg

shop@sne.lu
www.sne.lu

Fir lech, mat lech, zesumme méi staark!

Impressum

Rédaction:

11-13, rue des Ardennes
L-1133 Luxembourg/Bonnevoie
sne@education.lu

Parution:

6 fois par an
Distribution gratuite
aux membres du sne/cgfp
Prix d'un abonnement annuel: 20€ (+ frais d'envoi)

Impression:

sne éditions s.à r.l.
B.P. 2437
L-1024 Luxembourg

Publicité:

À envoyer à l'adresse postale.
Les tarifs sont transmis sur demande.
La reproduction d'articles, même par extraits,
n'est autorisée qu'en cas d'indication de la source.
Deux exemplaires justificatifs doivent être envoyés
au sne/cgfp. Les articles signés ne reflètent pas
nécessairement l'avis du syndicat.



Contact
SNE/CGFP
Syndicat National des Enseignants

11-13 rue des Ardennes
L-1133 Luxembourg-Bonnevoie

sne@education.lu
tél: 48 11 18-1
fax: 40 73 56

Charte relative à politique de confidentialité des données à caractère personnel des membres du syndicat

Qui sommes-nous ?

Le Syndicat National des Enseignants (SNE/CGFP) est la voix de la profession des enseignants de l'enseignement fondamental et de la voie de préparation de l'enseignement secondaire général au Luxembourg. Le siège du SNE est au 11-13 rue des Ardennes, L-1133 Luxembourg-Bonnevoie.

Délégué à la protection des données

Le SNE a désigné un délégué interne à la protection des données que vous pouvez contacter en cas de questions ou d'inquiétudes concernant les politiques ou les pratiques du SNE/CGFP en matière de données personnelles. Vous trouverez ci-dessous les coordonnées du délégué à la protection des données :

DPO / Jos Vesqué - Syndicat National des Enseignants, 11-13, rue des Ardennes, L-1133 Luxembourg-Bonnevoie
dpo@sne.lu

Comment protégeons-nous vos données?

Nous prenons la sécurité de vos données au sérieux. Nous avons mis en place des politiques internes et des contrôles pour nous assurer que vos données ne soient pas perdues, accidentellement détruites, mal utilisées ou divulguées.

Partage et transfert des données

En vue de l'exécution de nos missions statutaires, nous pouvons être amenés à transmettre vos données personnelles aux tiers de confiance concernés tels que, et sans y être limités, les banques, la Chambre des Fonctionnaires et Employés publics, la Confédération générale de la Fonction publique, les avocats, la Sécurité Sociale ou toute entité concernée par l'un de nos événements.

Vos informations ne sont pas envoyées en dehors de l'Europe. Nous n'utiliserons pas vos informations pour

Mise à jour de la présente Charte

Si nous étions amenés à traiter certaines de vos données à caractère personnel d'une autre manière que celles précédemment identifiées, nous vous contacterons pour vous fournir des informations à ce sujet et pour vous demander votre consentement, si nécessaire. Nous mettrons aussi à jour la présente Charte.

Quelles sont les données que nous traitons et à quelles occasions ?

Nous traitons différentes catégories de données, à savoir :

- Données d'identification
- Données d'identification électronique
- Emploi et formations
- Coordonnées bancaires

Nous collectons et traitons vos données à différentes occasions :

- Lors de votre adhésion à notre syndicat
- Durant notre relation membre-syndicat
- A l'issue de notre relation membre syndicat

Pourquoi traitons-nous vos données et combien de temps les conservons-nous ?

Le traitement de vos données est nécessaire à l'exécution de notre relation membre-syndicat.

Nous utilisons vos données personnelles principalement pour l'exécution de notre mission de syndicat, telle que décrite sur notre site internet, mais aussi, et sans y être limités, pour le bon déroulement de tout événement, communication, action ou élection du syndicat.

Nous conservons vos données le temps de votre adhésion et nous nous réservons le droit de les conserver au-delà afin que nous puissions remplir certaines de nos obligations légales.

Quels sont vos droits ?

Sans préjudice des limitations prévues par le RGPD, vous disposez d'un certain nombre de droits en vertu de la Loi sur la protection des données :

Droit d'accès : obtenir tant un accès qu'une copie des données à caractère personnel traitées, sur demande.

Droit de rectification : obtenir une rectification de vos données à caractère personnel si elles s'avèrent être inexacts ou incomplètes.

Droit à l'effacement : obtenir un effacement de vos données lorsqu'il n'y a plus de motif fondé de les traiter.

Droit à la limitation de traitement : obtenir une limitation de traitement de vos données inexacts ou devenues inutiles.

Droit d'opposition : obtenir une cessation du traitement de vos données lorsqu'il n'y a pas de motifs légitimes et impérieux de les traiter.

Droit à la portabilité : obtenir le transfert de vos données vers un tiers dans un format accessible.

Droit au refus du traitement automatisé : obtenir que les données ne fassent pas l'objet d'un traitement totalement automatisé sans intervention humaine.

Bulletin d'adhésion : *

Je soussigné(e) :

Nom _____ Prénom _____ Date de naissance _____

Fonction (cf tableau en bas de page) _____ Promotion (année) _____ Institut : IP / ISERP / UdL / Etranger _____

Commune / Localité de travail _____ Nom de l'école _____

Domicile : _____

Numéro _____ Rue _____ Code postal _____ Localité _____

Adresse électronique _____ Téléphone / gsm _____

demande par la présente mon affiliation au Syndicat National des Enseignants SNE/CGFP

Procuration : *

Je soussigné(e) :

Nom et prénom _____ Date de naissance _____ Catégorie : cf tableau ci-contre _____

autorise par la présente le Comité central du SNE/CGFP à prélever, jusqu'à révocation de ma part le montant de la cotisation annuelle échue sur mon compte

Compte numéro _____

auprès de CCP / établissement bancaire _____

Date _____

* à remplir un bulletin par personne adhérent et à retourner au SNE/CGFP :
- adresse postale : B.P. 2437, L-1024 Luxembourg
- fax : 40 73 56
- adresse électronique : sne@education.lu

ou adhésion par voie électronique sur notre site
www.sne.lu

Signature _____

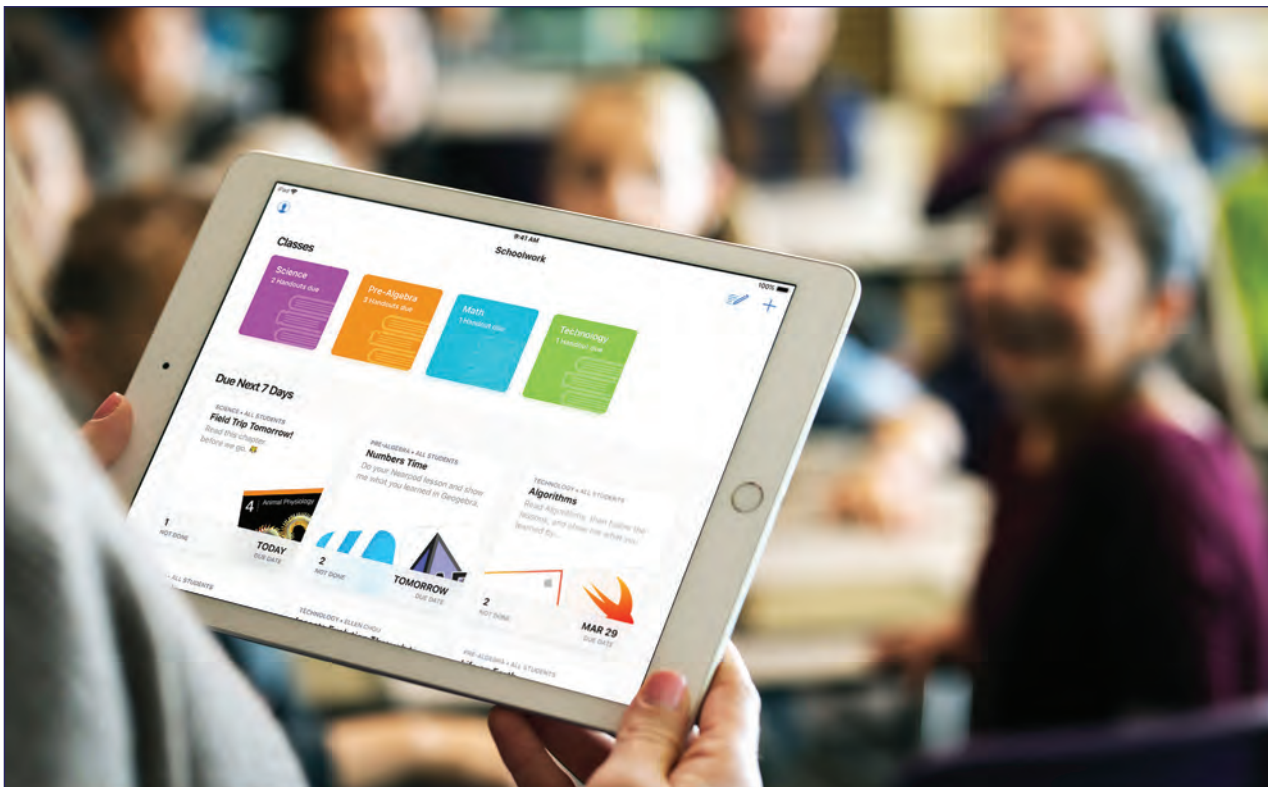
Tableau des cotisations annuelles SNE/CGFP pour l'année 2021 (*)

sne/cgfp : CCPLLULL LU76 1111 0226 0096 0000

Catégorie	Fonction		cotisations SNE + CGFP = Total	par mois	Assurance Responsabilité Civile (**)
Cat. A1	Instituteur/trice de l'enseignement fondamental				
Cat. A2	Instituteur/trice de la voie préparatoire de l'EST				
Cat. A3	Instituteur/trice spécialisé/e I-EBS, I-DS, I-CN				
Cat. A4	Instituteur/trice d'un autre ordre d'enseignement		80 € + 35 € = 115 €	9,58 €	RCpr comprise
Cat. A5	Chargé/e de direction, chargé/e de cours				
Cat. A6	Chargé/e de cours (enseignant sans concours)				
Cat. B	Ménage de 2 membres affiliés	1. : 115 2. : 100 Total : 215	80 € + 35 € = 115 € 65 € + 35 € = 100 € = 215 €	17,92 €	RCpr comprise
Cat. C	Communauté d'enseignants:	1. : 115 2. : 100 3. : 100 etc.	80 € + 35 € = 115 € 65 € + 35 € = 100 € 65 € + 35 € = 100 €		RCpr comprise
Cat. E	Étudiant(e) UdL, ou institut à l'étranger:		0 €		---
Cat. R	Membre retraité:		35 € + 35 € = 70 €	5,83 €	---
	Ménage de 2 membres affiliés:		70 € + 70 € = 140 €		---

(*) Suivant les statuts du SNE la cotisation est due pour le début de l'année civile. Les montants prélevés par procuration sont encaissés en principe en février.

(**) Montants assurés : 3 718 402,87€ par évènement assuré - 1 239 467,62€ pour dommages matériels. Assurances : FOYER / LA LUXEMBOURGEOISE



Zanter 30 Joer Apple Partner vum Enseignement zu Lëtzebuerg.

Wielt haut déi richteg **Servicer** a **Produiten** fir en gelongen IT-Projet an ärer Schoul.




- ▶ Berodung
- ▶ Installatioun
- ▶ Support-Formatioun
- ▶ Locatioun/Finanzement

- ▶ iPad / MacBook / iMac
- ▶ Accessoires
- ▶ Wifi-Réseau
- ▶ Projektioun

Fir e Projet mat Wäitsicht, kontaktéiert eis Apple Spezialisten fir d'Education.

lineheart.lu/education • +352 44 68 44 - 1 • education@lineheart.lu

LINEHEART

 **Authorised
Education Specialist**



YOUR
BRIDGE
TO LIFE

Envie de devenir
propriétaire ?

SPUERKESS.LU

Banque et Caisse d'Épargne de l'État, Luxembourg, établissement public autonome - Place de Metz, L-2954 Luxembourg, R.C.S. Luxembourg B30775

PERIODIQUE



LUXEMBOURG

Envois non distribuables à retourner à:
L-3290 BETTEMBOURG

Port payé
PS/161